



A.A. 2025/2026

BLAB



DISPENSA

FORMULARIO DI EXCEL CON ESEMPI

SCRITTA DA

ENRICO OMMASSINI



TEACHING DIVISION

“

Questa dispensa è scritta da studenti senza alcuna intenzione di sostituire i materiali universitari.

Essa costituisce uno strumento utile allo studio della materia, ma non garantisce una preparazione altrettanto esaustiva e completa al fine del superamento dell'esame quanto il materiale consigliato dall'università.

Il contenuto potrebbe contenere errori e non è stato in alcun modo rivisto né approvato dai docenti. Si consiglia di utilizzarlo come supporto integrativo, da affiancare in ogni modo alle fonti e materiali ufficiali indicate nei programmi d'esame.



=SOMMA(num1;num2;[...])

Si ottiene la somma dei valori dell'intervallo selezionato

A	B	C
1	45	
2		
3		
4		
5		
6		
7		
8		
9		

=MEDIA(num1;num2;[...])

Si ottiene la media aritmetica dei valori dell'intervallo selezionato

A	B	C
1	5	
2		
3		
4		
5		
6		
7		
8		
9		

=MAX(num1;num2;[...])

Si ottiene il valore massimo dell'intervallo selezionato

A	B
1	9
2	
3	
4	
5	
6	
7	
8	
9	

=MIN(num1;num2;[...])

Si ottiene il valore minimo dell'intervallo selezionato

A	B
1	1
2	
3	
4	
5	
6	
7	
8	
9	

=ASS(num)



Si ottiene il valore assoluto del valore nella cella selezionata

A	B
-5	5

=CONTA.VALORI(intervallo)

Si ottiene il numero di celle che contengono dati nell'intervallo selezionato

A	B	C
-5	5	
Ciao		
Come va?		
10		
90		

In questo esempio, -5, Ciao, Come va? 10 e 90 sono tutti valori (dati), quindi il risultato sarà 5.

La cella A3 è vuota, quindi non è contata dalla funzione.

=CONTA.NUMERI(intervallo)

Si ottiene il numero di celle che contengono valori numerici nell'intervallo selezionato

A	B	C
-5	3	
Ciao		
Come va?		
10		
90		

In questo esempio solo -5, 10 e 90 sono valori numerici, quindi il risultato della funzione sarà 3

=CONTA.VUOTE(intervallo)



Si ottiene il numero di celle che NON contengono dati nell'intervallo selezionato

A	B	C
-5	1	
Ciao		
Come va?		
10		
90		

In questo esempio, il risultato della funzione sarà 1. L'unica cella che non contiene dati è la cella A3.

=SE(test;[se_vero];[se_falso])

La funzione verifica una condizione (test). Se la condizione è soddisfatta, allora la funzione restituisce il valore "[se_vero]", altrimenti restituisce "[se_falso]"

A	B	C	D	E
5	La matematica non è un'opinione			
10				
15				

In questo caso, il risultato sarà SEMPRE "La matematica non è un'opinione", perché 5 è sempre minore di 10. Se però, ci trovassimo a comparare due celle variabili (per esempio che dipendono dal valore di altre celle), la funzione SE può esserci utile per verificare delle condizioni. Ad esempio, se il valore della cella A1 fosse dinamico, e il 5 diventasse 20, il risultato della cella B1 diventerebbe "La matematica è un'opinione"!

=SE(test;[se_vero];[se_falso])

(NIDIFICATA)

È possibile nidificare la funzione SE. Questo significa semplicemente inserire altre funzioni nei vari argomenti.

A	B	C	D	E	F	G
5	La matematica non è un'opinione					
10						
15						

In questo caso, abbiamo inserito un'altra funzione SE come argomento [se_falso]. Ciò significa che, se $A1 \leq A2$, invece che ritornare una semplice stringa, verifichiamo un'altra condizione con un altro SE. In questo caso verifichiamo che $A3$ sia maggiore di $A2$. Se lo è, il risultato è "La matematica non è un'opinione". Altrimenti, il risultato sarà "La matematica è un'opinione".

=E(logico1;[logico2];[...])

Restituisce VERO se tutte le condizioni sono soddisfatte. Se anche solo una non è soddisfatta, restituisce FALSO.

A	B
100	FALSO
150	
200	

In questo caso la funzione restituisce FALSO, perché la terza condizione ($A3 > 210$) non è verificata. Se avessimo messo, ad esempio, $A3 < 210$, la funzione avrebbe restituito VERO

=O(logico1;[logico2];[...])

Restituisce VERO se almeno una condizione è soddisfatta.
Se nessuna è soddisfatta, restituisce FALSO.

A	B
100	VERO
150	
200	

In questo caso la funzione restituisce VERO, perché più di una condizione è raggiunta. Infatti A1 è minore di 150, e A2 è minore di 200.

N.B: Difficilmente utilizzerai le funzioni E o O da sole.
Spesso invece, troverai utile nidificarle in altre funzioni, come per esempio SE

=PIÙ.SE(test_logico_1;valore_se_vero1;test_logico_2;valore_se_vero2; ...)

Verifica se una condizione (test_logico_1) o più condizioni (test_logico_2 → test_logico_n) sono soddisfatte, e restituisce il valore corrispondente.

A	B	C	D	E	F
150	Maggiore di 100				

In questo caso viene verificato il primo test logico

A	B	C	D	E	F
70	Maggiore di 50				

In questo caso viene verificato il secondo test logico

A	B	C	D	E	F
30	Maggiore di 20				

In questo caso viene verificato il terzo test logico

A	B	C	D	E	F
10	E' minore di 20				

Come ultimo test logico, se mettiamo come argomento "VERO", gestiamo tutti i casi nei quali nessuno dei precedenti test logici sono verificati. In questo caso 10 non è maggiore di 100, 50, o 20, quindi viene verificato il blocco cui test logico è "VERO"

È importante ricordare l'importanza dell'ordine degli argomenti in Excel. Se avessimo invertito l'ordine, mettendo $A1 > 20$ nel primo test logico, il PIÙ.SE si sarebbe interrotto al primo test logico, risultando "Maggiore di 20" per tutti i valori maggiori di 20, quindi anche per 150.

Questo non è il comportamento che volevamo raggiungere con la nostra funzione.

=MATR.SOMMA.PRODOTTO(mat1; mat2; [...])

Restituisce la somma dei prodotti di due matrici. (O di un intervallo "rettangolare").

È utile per calcolare, ad esempio, il profitto.

A	B	C	D	E
Prodotto	Prezzo	Quantità		Profitto
Mouse	40	20		1248
Tastiera	60	23		
Monitor	150	55		
Computer	800	100		

=VAL.{tipo}(val)

Una funzione che restituisce VERO se la cella (val) è del tipo specificato. Esistono:

=VAL.VUOTO(val)

Controlla se la cella è vuota

=VAL.NUMERO(val)

Controlla se la cella è un numero

=VAL.TESTO(val)

Controlla se la cella è un testo

=VAL.ERRORE(val)

Controlla se la cella ha un errore

=RANGO.UG(num;rif;[ordine])

Si ottiene la posizione di un numero (num) rispetto a un dato intervallo di celle (rif) che contengono un elenco di numeri. [ordine] può essere 0 (decrescente) o 1 (crescente)

In questo caso, vogliamo ottenere la posizione del voto dello studente (cella B2 (o B3, ecc..)) in riferimento a tutti i voti (fissiamo il riferimento con F4 affinché si possa applicare la stessa funzione ad altre celle) in ordine decrescente (il voto più grande è il primo, e così via...)

A	B	C	D
Studente	Voto	Ranking	
Alessio	30	1	
Andrea	29	2	
Maria	28	3	
Valeria	27	4	
Marco	23	5	
Lorenzo	18	6	

=CONTA.SE(intervallo;criterio)

Si ottiene il numero di celle in un intervallo che soddisfano un criterio

A	B	C	D
10		Numeri	
34		2	
160			
290			

In questo caso ci sono solo due valori maggiori di 100.

N.B: La condizione va messa tra virgolette, se non stiamo nidificando un'altra funzione ma vogliamo solo comparare dei valori

=MEDIA.SE(intervallo; criterio;int_media)

Date le celle di un intervallo, che rispettano un dato criterio, si ottiene la media dei valori delle corrispondenti celle nell'intervallo int_media

In questo caso vogliamo fare la media dei valori della colonna B, quando il valore della colonna A nella stessa riga è uguale ad "A"

=MEDIA.SE(A1:A4;"A";B1:B4)			
A	B	C	D
A	100		Media Valori A
B	200		150
A	200		
B	50		

=SOMMA.SE(intervallo;criterio;[int_somma])

Il principio è lo stesso di MEDIA.SE, ma invece della media si fa la somma

=SOMMA.SE(A1:A4;"A";B1:B4)			
A	B	C	D
A	100		Somma Valori A
B	200		300
A	200		
B	50		

In questo caso vogliamo fare la somma di tutti i valori della colonna B, quando il valore della colonna A nella stessa riga è uguale ad "A"

=SOMMA.PIÙ.SE(int_somma;int_criterio_1; criterio_1;int_criterio_2;criterio_2;...)

Il principio è lo stesso di SOMMA.SE, ma si possono inserire più criteri a più intervalli.

The screenshot shows an Excel spreadsheet with the following data:

A	B	C	D	E
Quantità	Prodotto	Venditore		
5	Mele	Luca		
2	Mele	Pierina		
15	Carciofi	Luca		
3	Carciofi	Pierina		
22	Banane	Luca		
12	Banane	Pierina		
10	Carote	Luca		
1	Carote	Pierina		
Venditore	Prodotto	Prodotti Venduti		
Luca	Banane	22		

The formula bar at the top shows: `=SOMMA.PIÙ.SE(A2:A9;B2:B9;"Banane";C2:C9;"Luca")`

In questo caso vogliamo trovare quante Banane ha venduto Luca. L'intervallo da sommare è quello delle quantità. Il primo criterio è che il prodotto nell'intervallo dei prodotti sia "Banane". Il secondo criterio è che il venditore nell'intervallo dei venditori sia "Luca". Se almeno una delle condizioni è falsa, il valore nella cella non viene aggiunto alla somma.

=CONTA.PIÙ.SE(intervallo_criteri_1;criterio_1; intervallo_criteri_2;criterio_2;...)

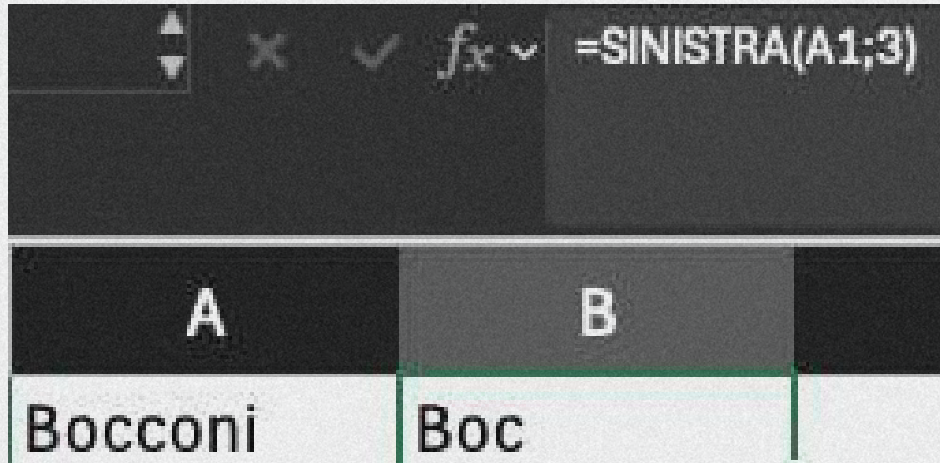
Si ottiene il numero di celle che in uno o più intervalli soddisfano rispettivamente uno o più criteri.

	A	B	C
Quantità		Prodotto	Venditore
	5	Mele	Luca
	2	Mele	Pierina
	15	Carciofi	Luca
	3	Carciofi	Pierina
	22	Banane	Luca
	12	Banane	Pierina
	10	Carote	Luca
	1	Carote	Pierina
	11	Banane	Luca
	25	Banane	Luca
Quante volte Luca ha venduto più di 10 Banane?	3		

In questo caso vogliamo trovare quante volte Luca ha venduto più di 10 Banane. Il criterio 1 è che la quantità sia maggiore di 10. Il criterio 2 è che il prodotto sia "Banane" e il criterio 3 è che il venditore sia "Luca"

=SINISTRA(testo;[num_caratteri])

Restituisce un numero specifico di caratteri (num_caratteri) di un testo, partendo da sinistra



=DESTRA(testo;[num_caratteri])

Restituisce un numero specifico di caratteri (num_caratteri) di un testo, partendo da destra



=STRINGA.ESTRAI(testo; inizio;num_caratteri)

Restituisce un numero specificato di caratteri di un testo partendo da una posizione specifica

A	B	C
Bocconi	cc	

=CONCATENA(testo1;[testo2];[...])

Unisce testi diversi (testo1, testo2 ...) che possono essere celle, spazi, pezzi di testo restituiti da altre funzioni...

A
B.lab
Bocconi
Associazione di rappresentanza
B.lab Bocconi Associazione di rappresentanza

N.B:A6 conteneva uno spazio.

=LUNGHEZZA(testo)

Restituisce il numero totale di caratteri presenti in un testo.

	A
1	Bocconi University is a private university in Milan
2	51

=RICERCA(testo;stringa;[inizio])

Individua la posizione del primo carattere di un determinato testo all'interno di una stringa partendo da sinistra. È possibile anche indicare da quale punto (inizio) iniziare la ricerca.

	A
1	Tra le varie università in Italia troviamo la Bocconi, Il Polimi, La statale...
2	47

=MAIUSC(testo)

Converte tutti i caratteri del testo in maiuscolo

	A	B
1	Tra le varie università in Italia troviamo la Bocconi, Il Polimi, La statale...	
2	TRA LE VARIE UNIVERSITÀ IN ITALIA TROVIAMO LA BOCCONI, IL POLIMI, LA STATALE...	

=MINUSC(testo)

Converte tutti i caratteri del testo in minuscolo

	A
1	Tra le varie università in Italia troviamo la Bocconi, Il Polimi, La statale...
2	tra le varie università in italia troviamo la bocconi, il polimi, la statale...

=MAIUSC.INIZ(testo)

Converte la prima lettera di ogni parola nel testo in maiuscolo

	A
1	Tra le varie università in Italia troviamo la Bocconi, Il Polimi, La statale...
2	Tra Le Varie Università In Italia Troviamo La Bocconi, Il Polimi, La Statale...

=ANNULLA.SPAZI(testo)

Rimuove gli spazi in eccesso dal testo, lasciando solo gli spazi tra le parole

	A
1	Tra le varie università in Italia troviamo la Bocconi, Il Polimi, La statale....
2	Tra le varie università in Italia troviamo la Bocconi, Il Polimi, La statale....

=OGGI()

Restituisce il numero seriale corrispondente alla data odierna

	A	B	C
1	46152		

Il numero seriale dei giorni è la quantità di giorni passati dal
1/1/1900

=ADESSO()

Restituisce il numero seriale corrispondente alla data odierna, includendo anche l'ora

	A	B	C
1	46152,829		

Si può formattare sia OGGI che ADESSO per mostrare la Data / Data e Ora in formato "leggibile"

=ANNO(num_seriale)

Restituisce l'anno corrispondente a una data (numero seriale di una data). Esiste anche MESE, GIORNO, ORA, MINUTO, SECONDO

	A	B	C
	46152,83072	2026	

=GIORNO.SETTIMANA(num_seriale; [tipo_restituito])

Restituisce il giorno della settimana corrispondente a una data (numero seriale).

Il risultato varia in base al tipo di restituzione scelto:

- 1 (o omesso): la settimana parte da domenica = 1 a sabato = 7
- 2: la settimana parte da lunedì = 1 a domenica = 7
- 3: la settimana parte da lunedì = 0 a domenica = 6

A	B	C	D
46152,83247	7		

=DATA(anno; mese;giorno)

Mette insieme i valori di tre celle distinte (anno mese e giorno) e restituisce una data.

A	B	C
2026	13/05/26	
5		
13		

=GIORNI(data_finale;data_iniziale)

Si ottiene la differenza in giorni tra la data finale e la data di inizio. Al posto di data iniziale o finale si può usare OGGI(), per vedere quanti giorni mancano / sono passati da una data.

A	B	C
10/01/26	120	

=DATA.DIFF(data_iniziale;data_finale;unità)

Calcola la differenza tra una data e un'altra, in un'unità:

- y = anni
- m = mesi
- d = giorni

A	B	C	D
10/01/26	4		

Attenzione! Questa è una funzione NASCOSTA. Ciò significa semplicemente che non vi uscirà nella compilazione automatica della funzione. In ogni caso, se la sintassi è corretta la funzione ritornerà comunque la differenza.

=RATA(tasso_int;periodi;val_attuale; [val_futuro];[tipo])

Calcola l'importo fisso di una rata periodica, dato un **tasso d'interesse** (tasso_int), un **numero di rate da pagare** (periodi), al **valore del capitale** preso in prestito (val_attuale), a un eventuale **capitale da versare alla fine** (val_futuro) e al **momento in cui viene effettuato il pagamento** (tipo):

- 0: alla fine del periodo
- 1: all'inizio del periodo

(I valori sono negativi perché indicano un pagamento)

fx ▾ =RATA(0,05;10;8000; 2000; 0)		
B	C	D
	-1.195,05 €	

=INTERESSI(tasso_int;periodo;periodi; val_attuale;[val_futuro];[tipo])

Si ottiene la quota di interessi relativa a una specifica rata di un prestito a tasso fisso. Dato un tasso d'interesse, la rata di cui si vuole sapere la quota di interessi (periodo), il numero totale di rate da versare (periodi), il valore del capitale preso in prestito (val_attuale), un eventuale capitale da versare (val_futuro) e il momento del pagamento (tipo):

- 0: alla fine del periodo
- 1: all'inizio del periodo

A	B	C	D
Interesse Annuo	Periodo per cui trovare l'interesse pagato	Anni del prestito	Valore attuale del prestito
10,00%	1	3	8000
Risultato			
-66,67 €			

=P.RATA (tasso_int; periodo; periodi;val_attuale; [val_futuro];[tipo])

Restituisce l'importo della quota capitale (cioè la parte della rata che va a ridurre il debito) relativa a una determinata rata di un prestito a tasso fisso. Dato un tasso d'interesse per periodo (TASSO_INT), la rata di cui si vuole sapere la quota capitale (PERIODO), il numero totale di rate (PERIODI), l'importo iniziale del prestito (VAL_ATTUALE), un eventuale capitale da versare alla fine (VAL_FUTURO) e il momento del pagamento (TIPO):

- 0: alla fine del periodo.
- 1: all'inizio del periodo.

A	B	C
Tasso Interesse Annuo	Numero anni	Importo
10%	2	2000
Risultato		
-75,62 €		

=VAL.FUT(tasso_int; periodi;pagam;[val_attuale]; [tipo])

Calcola il valore futuro di un investimento con versamenti regolari di importo fisso (PAGAM), effettuati per un certo numero di volte (PERIODI), a un tasso d'interesse costante (TASSO_INT), partendo da un eventuale capitale iniziale (VAL_ATTUALE). Il parametro (TIPO) indica quando vengono effettuati i pagamenti.

- 0: alla fine del periodo.
- 1: all'inizio del periodo.

=VAL.FUT(A2/12;B2;C2;D2)			
A	B	C	D
Tasso Interesse Annuo	Numero pagamenti	Importo del pagamento	Valore Attuale
0,06	10	-200	-500
Risultato			
2.571,18 €			

=CERCA.VERT(valore;matrice_tabella;indice; [intervallo])

Cerca un valore nella prima colonna di una tabella (matrice_tabella) e restituisce il contenuto della colonna indicata (indice) nella stessa riga (indice indica la posizione da sinistra della colonna nella tabella). Il parametro intervallo definisce il tipo di corrispondenza:

- FALSO per una corrispondenza esatta (esattamente quel valore)
- VERO (o omesso) per una corrispondenza approssimativa, da usare solo se i dati nella prima colonna sono ordinati in modo crescente.

A10 fx =CERCA.VERT("Marco";A2:D5;3;FALSO)				
	A	B	C	D
1	Vendor	Prodotto	Costo	Quantità
2	Luca	Mouse	10	5
3	Fabio	Tastiera	20	4
4	Marco	Computer	50	3
5	Giovanni	Monitor	30	2
6				
7				
8				
9	Costo del prodotto che vende Marco			
10			50	

N.B: Fissare il valore della matrice con F4 se si riutilizza la funzione in altre celle. Esiste anche CERCA.ORIZZ, medesima struttura

=SE.ERRORE(valore; valore_se_errore)

Se una data funzione (valore) risultasse in un errore, restituirebbe il valore (valore_se_errore)

A	B	C	D
Divisore	Dividendo	Risultato	
10	0	Errore!	

TIPOLOGIE DI ERRORI

#DIV/0! ⇒ Un numero viene diviso per zero o per una cella vuota.

#NOME? ⇒ Non viene riconosciuta la funzione.

#RIF! ⇒ Uno o più riferimenti della cella non sono validi nella finzione.

#N/D ⇒ La formula non riesce a trovare il valore richiesto.

⇒ (NON è un errore) Significa che la cella non è sufficientemente larga (basta un doppio click sul lato della cella in alto vicino alla lettera corrispondente per allargare in automatico

OPERATORI LOGICI NEI CRITERI

$\geq \Rightarrow$ Maggiore o uguale

$\neq \Rightarrow$ Diverso

$> \Rightarrow$ Maggiore

$< \Rightarrow$ Minore

$\leq \Rightarrow$ Minore o uguale

$= \Rightarrow$ Uguale

UTILIZZO DELLE DATE COME TEST LOGICO

A	B
10/09/26	VERO
25/02/25	

Comparare due date presenti in due celle diverse

Comparare una data presente in una cella con il numero seriale di una data

A	B	C
10/09/26	VERO	
25/02/25		

A	B	C
10/09/26	VERO	
25/02/25		

Comparare una data presente in una cella con una data creata con la funzione
`=DATA(anno;mese;giorno)`

Comparare la data di oggi, ottenuta con la funzione `=OGGI()`, con la data presente in una cella

A	B	C
10/09/26	FALSO	
25/02/25		

UTILIZZO DELLE DATE COME CRITERIO

Formula: `=CONTA.SE(A1:A4;">"&A5)`

A	B	C	D
10/09/26	4		
25/02/25			
12/05/26			
02/10/22			
02/10/20			

Contare quante date sono maggiori della data presente nella cella A5

Contare quante date sono maggiori della data costruita dalla funzione DATA

Formula: `=CONTA.SE(A1:A4;">"&DATA(2020;1;2))`

A	B	C	D
10/09/26	4		
25/02/25			
12/05/26			
02/10/22			

Formula: `=CONTA.SE(A1:A4;">45658")`

A	B	C	D
10/09/26	3		
25/02/25			
12/05/26			
02/10/22			

Contare quante date sono maggiori della data costruita dal numero seriale 45658

Contare quante date sono maggiori del giorno 26/03/2025. Questo è il metodo consigliato per utilizzare le date come criterio.

Formula: `=CONTA.SE(A1:A4;">26/03/2025")`

A	B	C	D
10/09/26	2		
25/02/25			
12/05/26			
02/10/22			

PER DUBBI O SUGGERIMENTI SULLA DISPENSA



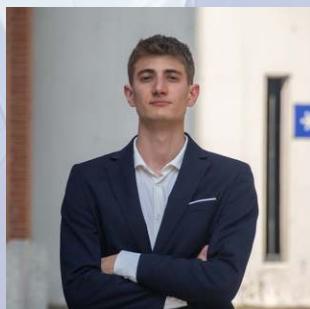
NOME

enrico.ommassini@studbocconi.it

@enrikomma

+39 3925413045

PER INFO SULL'AREA DIDATTICA

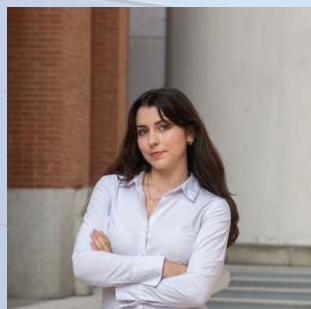


NICOLA COMBINI

nicola.combini@studbocconi.it

@nicolacombini

+39 3661052675



MARTINA PARMEGIANI

martina.parmegiani@studbocconi.it

@martina_parmegiani05

+39 3445120057



MARK OLANO

mark.olano@studbocconi.it

@mark_olano_

+39 3713723943



TEACHING DIVISION



NOSTRI PARTNERS



TEGAMINO'S

LA PIADINERIA

